

ZIV 615T

ZIV 629ET

Amica

全嵌式洗碗機中文說明書

專業 / 穩健 / 值得信賴

曜泓國際有限公司

www.amica-tw.com

產品售服專線 0800-888-570

親愛的客戶

洗碗機出廠前，均經過徹底的安全性及功能性檢查。

使用洗碗機前，請仔細閱讀使用說明書。

重要的是將說明書妥善保存，以便隨時查閱！

請遵循說明書來操作本產品以防止操作意外及機器故障。



注意！

- 洗碗機出廠前皆經過水電實際測試，因船運時間較長，新機若有異味皆屬正常現象，請於第一次使用洗碗機前，進行一次高溫空洗即可。
- 洗碗機僅供家庭使用。
- 製造代理商保有本設備操作功能之最終解釋權。
- 如有任何疑問請致電售服專線 0800-888-570

安全注意事項

安裝

在機器安裝過程中要注意的幾點

- 本機只能由合格服務人員安裝和維修。
- 檢查室內電氣保險絲系統是否符合規定。
- 本設備需確實安裝接地線迴路。
- 切勿使用延長線或多重插座進行連接。
- 本設備不適合安裝於漏電斷路器迴路。

電源連結

本設備電源供應規格：

- 室內保險絲電流值應為10-16 A。
- 您的機器設置為220-240V。
- 不適合的電壓電流設備將導致機器故障或導致安全性風險產生。

出水軟管

- 可直接連接到排水孔或水槽排水口。
- 排水管需吊高，至少距離地面50cm，以防止虹吸現象發生。

進水軟管

- 本設備附帶之進水軟管，切勿隨意裁切。
- 水壓應至少為0.03Mpa，最高為1Mpa。

正常使用情況下

- 本機適用於家用，請勿用於任何其他商業用途。
- 除了洗碗機的專用洗碗粉、光潔劑及軟化鹽之外，切勿放入其他非專用洗劑。
- 請勿將任何化學溶劑放入洗碗機，避免引起機器故障或危害人身安全。
- 如果無成人在旁監督，應避免兒童操作接觸洗碗機。兒童及無行為能力之成人，或缺乏足夠經驗知識者請避免單獨操作設備，高度建議需由具完整行為能力之成人陪同操作。
- 將刀具和其他鋒利的物品放在刀叉架中的專用位置。

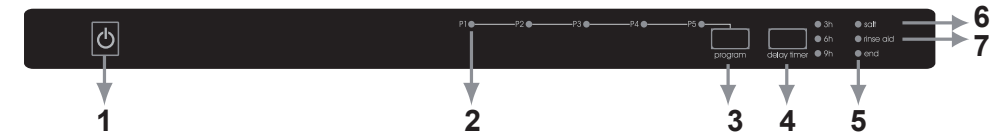
萬一發生故障

- 機器故障應由合格人員進行維修。由授權維修人員以外的任何人進行的任何維修工作都將導致您的機器超出保固範圍。
- 在機器進行任何維修工作之前，請確保機器已關掉電源。可將插頭拔掉，或將電箱中總開關閉。拔下電源線時，請勿拉扯電線。確保關閉水龍頭。

操作

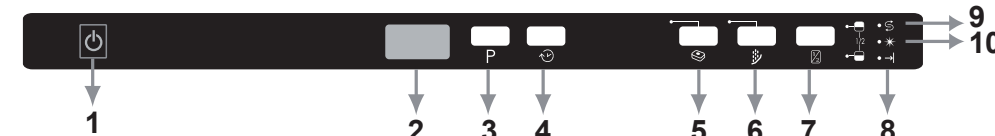
操作面板

ZIV 615T



1. 電源開／關鍵
2. 行程指示燈
3. 行程選擇鍵
4. 預約定時選擇鍵
5. 行程結束指示燈
6. 軟化鹽指示燈
7. 光潔劑指示燈

ZIV 629ET



1. 電源開 / 關鍵
2. 訊息顯示鍵
3. 行程選擇鍵
4. 24小時預約定時鍵
5. 洗碗錠選擇鍵
6. 浸泡功能鍵
7. 只洗單層選擇鍵
8. 行程結束指示燈
9. 軟化鹽指示燈
10. 光潔劑指示燈

洗程

ZIV 615T

洗程名稱	特購洗程(P1)	快速洗程(P2)	節能洗程(P3)	手洗單烘(P4)	預洗潤濕(P5)
洗程溫度	70°C	65°C	50°C	40°C	常溫
行程時間(分鐘)	127	50	187	30	15
耗電量(kw)	1.55	1.35	0.9	0.9	0.02
耗水量(升)	16.5	12.7	12	6.5	4.5

ZIV 629ET

行程選擇	特購自動洗程	一般自動洗程	玻璃杯自動洗程	加強衛生殺菌行程	快速洗程50分	節能洗程	手洗單烘	預洗潤濕
洗程溫度	60-70°C	50~60°C	30~50°C	60°C	60°C	50°C	40°C	常溫
洗程時間(分)	111-183	100-127	64-92	123	55	162	30	15
耗電量(kw)	1.22-1.8	1.12-1.3	0.81-0.96	1.55	1.07	0.94	0.88	0.02
耗水量(升)	13.3-24.6	10.9-18.5	10.6-17.7	15	11	9	6.5	4.2

>>以上數據會因環境條件(電壓、水壓、水溫和環境溫度)而變化。

技術資料

型號：ZIV615T

額定電壓：220V~60Hz

額定功率：1900W

供應水壓：最低 (0.3bar/0.03MPa) / 最高(10bar/1MPa)

尺寸：寬/深/高 600/570/820~870 mm

產地：波蘭

製造號碼：如機體標示SN序號

型號：ZIV629ET

額定電壓：220V~60Hz

額定功率：1900W

供應水壓：最低 (0.3bar/0.03MPa) / 最高(10bar/1MPa)

尺寸：寬/深/高 600/570/820~870 mm

產地：波蘭

製造號碼：如機體標示SN序號

本產品自購買日起全機保固一年，需寄回產品內附之保證卡回函聯保固方能生效！

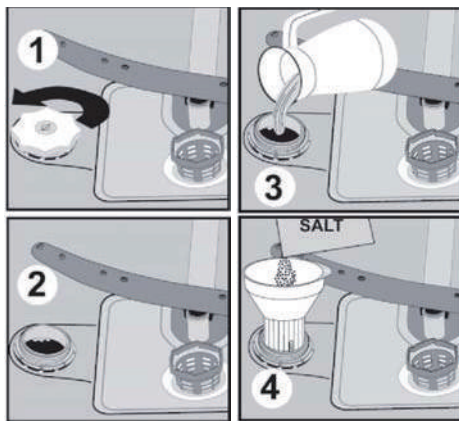
操作

水質軟化裝置

本設備配有軟水裝置，需定期添加軟化鹽以維持裝置正常運作。

需使用洗碗機專用的軟化鹽

- 要放軟化鹽，首先取出下碗籃，逆時針轉動打開鹽槽蓋，倒入約1公升的水。
- 再加入約1kg的軟化鹽（如下列圖示）。



注意！

- 僅第一次添加軟化鹽時需事先加水。
- 如添加軟化鹽時不慎溢出，請將溢出之鹽水及軟化鹽清潔乾淨，以免導致內筒腐蝕。



軟化鹽毋需每次添加，僅在指示燈亮起時，才需添加軟化鹽。



軟化鹽槽有水，可直接添加。

洗碗粉用量

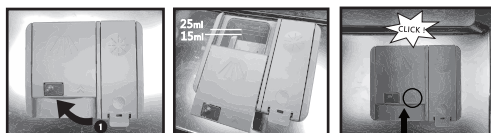
請使用洗碗機專用洗碗粉或洗碗劑。



注意！

- 使用洗碗錠需配合專用洗程。
- 洗碗粉（劑）需每次添加。
- 使用非洗碗機專用洗劑可能導致機器故障，產生無法修復情況。
- 添加洗碗粉（劑）請適量，請依產品指示建議值添加，過量添加可能導致洗劑殘留。

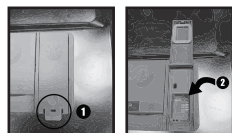
洗碗粉填充盒



- 按壓蓋板按鈕打開洗碗粉容器，如圖所示。
- 請依洗碗粉（劑）產品標示建議值添加。
- 關閉蓋板，向上推壓至底並按壓箭頭處，即聽到蓋板卡入聲音。

光潔劑

光潔劑用於防止水痕殘留在餐具，並加強烘乾效果，使餐具更加乾淨光亮。



1. 打開光潔劑盒蓋
2. 注入光潔劑，目視加滿即可
3. 關上光潔劑蓋子



- 未添加光潔劑會使烘乾效果打折。
- 光潔劑毋需每次添加，僅在指示燈亮起時，才需添加光潔劑。

操作

洗碗機操作

1. 按壓電源開／關鍵。
2. 按壓行程選擇鍵選擇適合餐具的洗程。
3. 關上門，行程將自動啟動。
4. 當您選擇的洗程完成後，行程結束指示燈會亮起，並發出蜂鳴聲“5次”。

變更行程

如果您想在洗程進行中途變更行程，請依下列步驟執行。

1. 打開機器的門。
2. 持續按壓行程選擇鍵3秒鐘。（行程指示燈將閃爍後熄滅）
3. 關閉機器門後，機器將啟動排水行程約1分鐘。
4. 排水行程結束後，機器發出蜂鳴聲“5次”，“行程結束指示燈”亮起。
5. 重新選擇行程

關閉機器

當程序指示燈結束時，使用電源開／關按鈕關閉機器。



注意！

行程結束後，設備操作面板燈號並不會自動熄滅。（待機狀態）

附加功能

預約定時器

ZIV 615T

預約行程的開始時間3-6-9小時後啟動。

1. 打開電源
2. 選擇行程
3. 選擇欲預約時間
4. 關上門啟動

附加功能

預約定時器

ZIV 629ET

預約按鈕預約行程的開始時間1-19小時後啟動。

1. 打開電源
2. 選擇行程
3. 按壓預約定時鍵，顯示幕上會顯示“1h”，持續按壓至欲設定的時間。
4. 關上門啟動



如果要更改或取消設定時間，可以使用預約定時按鍵進行調整。

浸泡功能

- 當碗盤污垢乾裂或特髒時，請選擇浸泡功能。
- 如果您選擇浸泡功能，會因此改變某些程序的溫度和洗滌時間。



當選擇的行程無法添加浸泡功能時，設備會發出警告音，指示操作無法完成。

洗碗錠功能

使用任何洗碗錠時，需搭配此功能鍵。

只洗單層功能

當餐盤量不多時，可按下只洗單層功能鍵，可選擇單獨上層、或單獨下層進行清洗以及上下層少量，以節省水電資源（請相對減量洗碗粉）。



當選擇的行程無法添加只洗單層功能時，設備會發出警告音，指示操作無法完成。

清潔與維護

不適合洗碗機的餐具

- 具有不沾鍋塗料的鍋具。
- 陶瓷鍋、砂鍋。
- 木質餐具。餐具黏著劑也不耐高溫。
- 不耐高溫的塑膠品、銅器、錫等餐具。
- 上釉料的餐具、鋁器及銀器在清洗過程中容易褪色。

餐具擺放在碗籃時請注意以下事項：

1. 需固定且穩定的擺放。
2. 請注意沖水棒的相對位置，勿影響沖水棒的旋轉角度。

清潔機門密封膠條

- 請定期用濕布擦拭機門密封膠條上的殘留物。

定時啟動機器

建議需定期使用洗碗機，至少一星期一次，機器閒置過久未啟動容易產生故障。

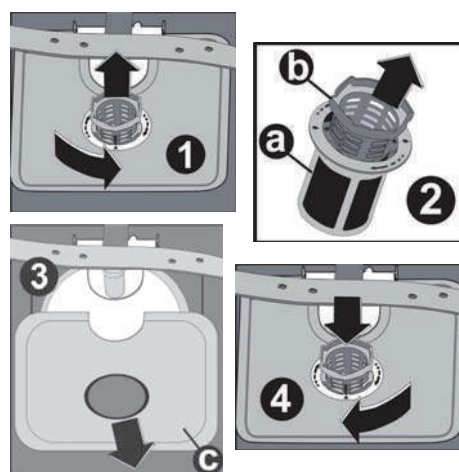


注意！

碗盤請勿留置於機器內過久時間，以免產生濕氣回流現象。

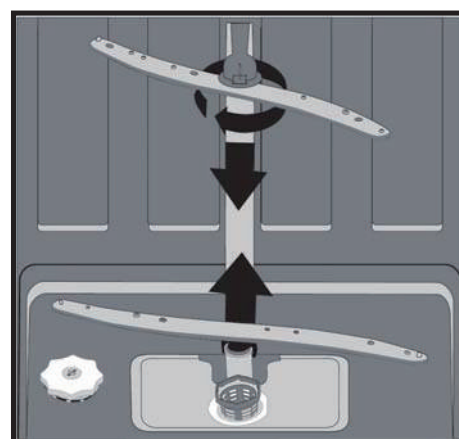
殘渣過濾網

請依圖示，定期清潔過濾網。



沖水棒

請依圖示操作，檢查上、下沖水棒的孔是否堵塞。若有堵塞，請將沖水棒卸下，再將其清洗乾淨。



問題排解

常見問題

如果程序無法啟動

- 檢查插頭是否連接。
- 檢查電箱總開關。
- 確保進水龍頭開啟。
- 確保已關閉機器門。
- 請確保按下電源開／關按鈕啟動機器。
- 確保進水過濾網和機器過濾網沒有堵塞。

如果洗碗粉殘留在洗碗粉盒中

- 添加洗碗粉時，洗碗粉盒是潮濕的。

如果在行程結束時，底部積水，且超過濾網

- 排水軟管堵塞或扭曲。
- 過濾網堵塞。
- 行程尚未結束

如果機器在行程進行期間突然停止

- 電源中斷。
- 供水出現問題。

如果在洗滌操作過程中聽到振動和撞擊的聲音

- 餐盤放置不正確。
- 沖水棒打到餐盤。

如果餐具不夠乾燥

- 可能選到無乾燥的洗程。
- 光潔劑量太低。

剛洗完打開，底部有泡沫殘留

- 一般自來水中富含礦物質，在與自來水廠添加的淨水物質一起經過洗碗機循環抽（噴）水馬達反覆噴刷與高溫加熱後，自然形成的清水泡沫，如在一定時間內（通常是3-5分鐘）會自動消除的水泡，都是屬於正常現象。但如殘留水泡並不會自動消除，請檢查洗碗粉或光潔劑是否添加過量而導致。

手洗單烘有沖水聲

- 為確保您手洗的碗盤在進行烘乾前是衛生清潔無慮的，所以特別在烘乾行程前加入快速溫水(40°C)沖洗之程序來防止您手洗碗盤時可能殘留之污垢或是清潔劑。

不鏽鋼材質的鍋具洗完後會有霧霧的白斑和彩虹紋

- 不鏽鋼是有毛細孔的，容易囤積烹煮過程中的部分食物物質（如細微澱粉質）等，一般不鏽鋼鍋具在使用、清洗（無論是否用洗碗機清洗）過一段時間，都容易會出現白斑與彩虹紋，建議可以到販賣該不鏽鋼鍋具的品牌網站參考該鍋具保養方式。



注意！

為確保烘乾效果，請於行程結束後儘快取出，如無法立即取出或隔夜後取出，請善用預約定時器功能。