

ZIV-645T

ZIV-665T

ZIV-689T

XIV-889T

Amica

全嵌式洗碗機中文說明書

專業 / 穩健 / 值得信賴



曜泓國際有限公司

www.amica-tw.com

產品售服專線 0800-888-570



官網常見問答



YouTube 教學影片

親愛的客戶

洗碗機出廠前，均經過徹底的安全性及功能性檢查。
使用洗碗機前，請仔細閱讀使用說明書。
重要的是將說明書妥善保存，以便隨時查閱！
請遵循說明書來操作本產品以防止操作意外及機器故障。



注意！

- 洗碗機出廠前皆經過水電實際測試，因船運時間較長，新機若有異味皆屬正常現象，請於第一次使用洗碗機前，進行高溫空洗一次即可。
- 洗碗機僅供家庭使用，非一般家庭使用（如營業用）條件下，本公司將視情況調整產品保固範圍。
- 製造代理商保有本設備操作功能之最終解釋權。
- 如有任何疑問請致電售服專線 0800-888-570。



說明書電子檔

安全注意事項

■ 安裝

在機器安裝過程中要注意的幾點

- 本機只能由合格服務人員安裝和維修。
- 檢查室內電氣保險絲系統是否符合規定。
- 本設備需確實安裝接地線迴路。
- 切勿使用延長線或多重插座進行連接。
- 本設備不適合安裝於漏電斷路器迴路。

電源連結

本設備電源供應規格：

- 室內保險絲電流值應為 10-16 A。
- 您的機器設置為 220-240V。
- 不適合的電壓電流設備將導致機器故障或導致安全性風險產生。

出水軟管

- 可直接連接到排水孔或水槽排水口。
- 排水管需吊高，至少距離地面 50cm，以防止虹吸現象發生。

進水軟管

- 本設備附帶之進水軟管，切勿隨意裁切。
- 水壓應至少為 0.03Mpa，最高為 1Mpa。

正常使用情況下

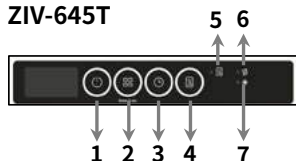
- 本機適用於家用，請勿用於任何其他商業用途。
- 除了洗碗機的專用洗碗粉和光潔劑之外，切勿放入其他非專用洗劑中。
- 請勿將任何化學溶劑放入洗碗機，避免引起爆炸。
- 如果無成人在旁監督，應避免兒童操作接觸洗碗機。兒童及無行為能力之成人，或缺乏足夠經驗知識者請避免單獨操作設備，高度建議需由具完整行為能力之成人陪同操作。
- 將刀具和其他鋒利的物品放在刀叉架中的專用位置。

■ 萬一發生故障

- 機器故障應由合格人員進行維修。由授權維修人員以外的任何人進行的任何維修工作都將導致您的機器超出保修範圍。
- 在機器進行任何維修工作之前，請確保機器已關掉電源。可將插頭拔掉，或將電箱中總開關關閉。拔下電源線時，請勿拉扯電線。確保關閉水龍頭。

操作面板與洗程

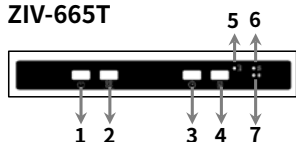
ZIV-645T



| | | | | | |
|---------|------|------|-------------|------|------|
| 行程選擇 | 節能洗程 | 特髒洗程 | 快速洗程 50分 | 手洗單烘 | 預先濕潤 |
| 洗程溫度 | 50°C | 65°C | 60°C | 40°C | 常溫 |
| 洗程時間(分) | 222 | 135 | 50 | 30 | 15 |

1. 電源開/關鍵
2. 行程選擇鍵
3. 預約定時選擇鍵
4. ½ 節約洗程
5. ½ 節約洗程指示燈
6. 軟化鹽添加指示燈
7. 光潔劑添加指示燈

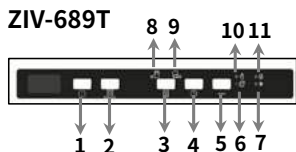
ZIV-665T



| | | | | | |
|---------|------|------|-------------|------|------|
| 行程選擇 | 節能洗程 | 特髒洗程 | 快速洗程 50分 | 手洗單烘 | 預先濕潤 |
| 洗程溫度 | 50°C | 65°C | 60°C | 40°C | 常溫 |
| 洗程時間(分) | 205 | 117 | 50 | 30 | 15 |

1. 電源開/關鍵
2. 行程選擇鍵
3. 預約定時選擇鍵
4. ½ 節約洗程
5. ½ 節約洗程指示燈
6. 軟化鹽添加指示燈
7. 光潔劑添加指示燈

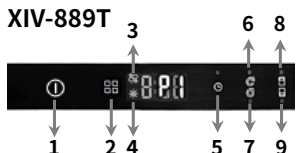
ZIV-689T



| | | | | | | | | | |
|---------|------|---------|---------|---------|-------------|--------|----------|------|------|
| 行程選擇 | 節能洗程 | 特髒自動洗程 | 一般自動洗程 | 玻璃杯自動洗程 | 快速洗程 50分 | 玩具專用洗程 | 精緻餐具專用洗程 | 手洗單烘 | 預先濕潤 |
| 洗程溫度 | 50°C | 60-70°C | 50-60°C | 30-50°C | 65°C | 60°C | 40°C | 40°C | 常溫 |
| 洗程時間(分) | 222 | 97-178 | 89-121 | 69-92 | 50 | 94 | 74 | 30 | 15 |

1. 電源開/關鍵
2. 行程選擇鍵
3. 只洗單層選擇鍵
4. 預約定時選擇鍵
5. 附加功能選擇鍵
6. 加強烘乾指示燈
7. 光潔劑添加指示燈
8. 只洗上層指示燈
9. 只洗下層指示燈
10. 加強衛生殺菌指示燈
11. 軟化鹽添加指示燈

ZIV-889T



| | | | | | | | | | |
|---------|------|---------|---------|---------|--------|-------------|----------|------|------|
| 行程選擇 | 節能洗程 | 特髒自動洗程 | 一般自動洗程 | 玻璃杯自動洗程 | 奶瓶專用洗程 | 快速洗程 50分 | 精緻餐具專用洗程 | 手洗單烘 | 噴射速洗 |
| 洗程溫度 | 50°C | 60-70°C | 50-60°C | 30-50°C | 70°C | 65°C | 40°C | 40°C | 60°C |
| 洗程時間(分) | 222 | 97-178 | 89-121 | 69-92 | 127 | 50 | 74 | 30 | 14 |

1. 電源開/關鍵
2. 行程選擇鍵
3. 軟化鹽添加指示燈
4. 光潔劑添加指示燈
5. 預約定時按選擇鍵/指示燈
6. 加強烘乾按鍵/指示燈
7. 加強洗淨按鍵/指示燈
8. 只洗上層按鍵/指示燈
9. 只洗下層按鍵/指示燈

>> 以上數據會因環境條件 (電壓、水壓、水溫和環境溫度) 而變化

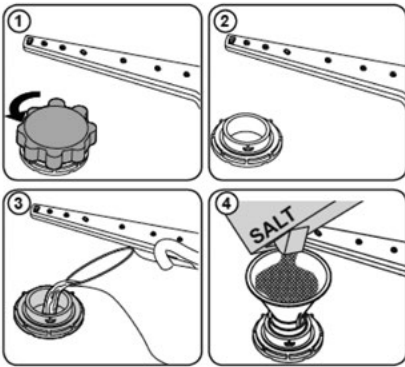
操作

■ 水質軟化裝置

本設備配有軟水裝置需定期添加軟化鹽，以維持裝置正常運作。

在使用洗碗機專用的軟化鹽

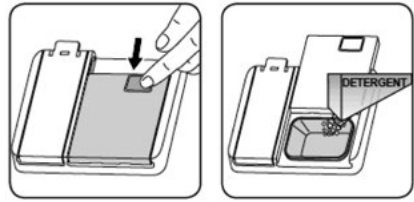
- 要放軟化鹽，首先取出下碗籃，逆時針轉動打開鹽槽蓋，倒入約 1 公升的水。
- 再加入約 1kg 的軟化鹽（如下列圖示）。



注意！

- 僅第一次添加軟化鹽需加水。
- 如添加軟化鹽時不慎溢出，請將溢出之鹽水及軟化鹽清潔乾淨，以免導致內桶腐蝕。
- 軟化鹽無需每次添加，僅在指示燈亮起時，才需添加軟化鹽。

■ 洗碗粉



- 推動門鎖打開洗碗粉容器，如圖所示。
- 請依洗碗粉（劑）產品標示建議值添加。
- 請使用洗碗機專用洗碗粉或洗碗劑。

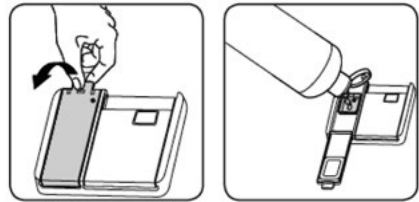


注意！

- 洗碗粉（劑）需每次添加。
- 使用非洗碗機專用洗劑將導致機器故障，無法修復情況發生。
- 添加洗碗粉（劑）請適量，請依產品指示建議值添加，過量添加將導致洗劑殘留。

■ 光潔劑

光潔劑用於防止水痕殘留在餐具，並加強烘乾效果，使餐具更加乾淨光亮。



- 打開光潔劑盒蓋
- 注入光潔劑，目視加滿即可。
- 關上光潔劑蓋子即可



- 未適當添加光潔劑將導致烘乾效果不佳。
- 光潔劑無需每次添加，僅在指示燈亮起時，才需添加光潔劑。

操作

■ 洗碗機操作

- 按壓電源開關鍵。
- 按壓行程選擇鍵選擇適合餐具的洗程。
- 關上門，行程將自動啟動。
- 當您選擇的洗程完成後，行程結束指燈會亮起，並發出蜂鳴聲“5次”或地板投射指示燈亮“綠色”（依機型功能不同）。

■ 變更行程

如果您想在洗程進行中變更行程，請依下列步驟執行。

- 打開機器的門。
- 持續按壓行程鍵3秒鐘，行程結束指示燈將亮起。
- 關閉機器門，機器將啟動排水行程約30秒。
- 排水行程結束後，機器會發出蜂鳴聲或地板指示燈亮綠燈。
- 重新選擇行程。

■ Ion Clean 銀離子雙重洗 (XIV-889T)

- 同時按壓只洗上層及下層按鍵中間處3秒鐘。
- 螢幕顯示“ion”，且地板指示燈亮起。
- 關上門，功能將自動啟動24h。
- 關閉電源，即可取消該功能。



注意！

- 設備關閉時，無法執行該功能。
- 該功能無法與洗程同時進行。

附加功能

■ 預約定時器

- 預約行程的開始時間，1-19h後啟動。
- 打開電源選擇行程。
- 按壓預約定時鍵，顯示幕上會顯示“1h”，持續按壓至欲設定的時間。
- 關上門啟動。

■ 只洗單層功能 (XIV-889T、ZIV-689T)

1/2 節約洗程 (ZIV-665T、ZIV-645T)

當餐盤量不多時，可按只洗單層功能鍵，可選擇單獨上層、單獨下層或上下層少量進行清洗(1/2節約洗程無法指定單層碗籃)，以節省水電資源。
(請相對減少洗碗粉用量)



當選擇的行程無法添加只洗單層/1/2節約洗程功能時，設備會發出警告音，指示操作無法完成。

■ 加強烘乾功能 (XIV-889T、ZIV-689T)

按下加強烘乾 / 附加功能按鍵，將額外添加烘乾步驟到程序中。

■ 加強洗清功能 (XIV-889T)

按下加強洗清按鍵，將額外添加洗清步驟到程序中。

■ 加強衛生殺菌功能 (ZIV-689T)

按下附加功能按鍵選擇加強衛生殺菌功能，功能指示燈亮起，即為啟動狀態。



選擇附加功能將會改變洗程的最終水溫與持續時間。

清潔與維護

■ 清潔機門密封件

要清潔門膠條中的任何積聚的殘留物，請使用濕布定期擦拭門膠條。

■ 殘渣過濾網

請定期清潔過濾網。

■ 定時啟動機器

建議需定期使用洗碗機，至少一星期一次，機器閒置過久未啟動容易產生故障。

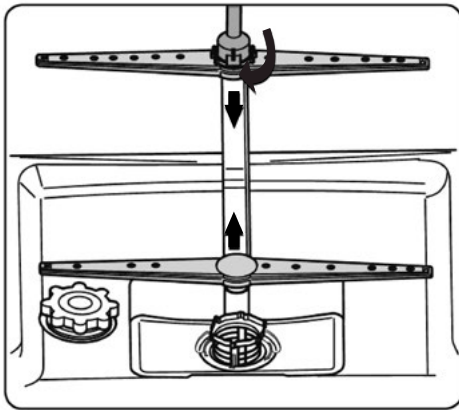


注意！

碗盤請勿留置於機器內過久時間，以免產生濕氣回流現象。

■ 沖水棒

請依圖示操作，檢查上、下沖水棒的孔是否堵塞。若有堵塞，請將沖水棒卸下，再將其清洗乾淨。



■ 進水管維護

請定期清潔進水管過濾網。

■ 排水管維護

建議使用洗碗機需搭配洗碗粉，避免油垢堆積，使排水管內產生異味。

■ 如果有水垢或白霧現象發生時

- 撥打 0800 專線，將派專人到府清潔水垢。(付費服務)
- 調整軟化鹽用量。

軟化鹽用量調整方式

- 關機狀態下，行程鍵按住不放，同時按壓電源開關鍵開啟洗碗機(行程鍵一樣按住不放)，直到“SL”顯示。
- 利用行程鍵調整軟化鹽用量。
- 關閉電源以儲存設定。



注意！

- 共有 6 個層級 (L1~L6) 可設定，原廠設定值為 L4。
- L1 代表目前水質較軟(軟化鹽用量減少)
- L6 代表目前水質較硬(軟化鹽用量增加)

產品使用注意事項

■ 餐具擺放在碗籃時請注意以下事項：

- 需固定且穩定的擺放。
- 請注意沖水棒的相對位置，勿影響沖水棒的旋轉角度。



注意！

為確保烘乾效果，請於行程結束後儘快取出，如無法立即取出或放置隔夜取出，請善用預約定時功能。

■ 光潔劑用量

如果餐具不夠乾燥，請提高光潔劑用量。

光潔劑用量調整方式

- 關機狀態下，行程鍵按住不放，同時按壓電源開關鍵開啟洗碗機（行程鍵一樣按住不放），直到“rA”顯示。
- 利用行程鍵調整光潔劑用量。
- 關閉電源以儲存設定。



注意！

- 共有 5 個層級 (r1~r5) 可設定，原廠設定值為 r4。（數字越大，光潔劑用量越多）
- 如果碗盤烘乾效果不佳，請調高光潔劑用量。

■ 機器運作時或使用後之水氣殘留：

- 洗碗機為高溫水（蒸）氣設備，使用時（後）周圍亦有水（蒸）氣殘留與冷凝現象，建議使用後應保持擦拭乾淨之習慣。

■ 如洗碗機發生下列狀況，請重置洗碗機

- 前一個行程未確實結束就關閉洗碗機。
- 底部積水高於濾網。
- 選擇行程並關上門後，洗碗機沒有啟動。
- 洗碗機運行中，而欲更改行程。

重置洗碗機操作方式

- 打開機器的門。
- 持續按壓行程鍵 3 秒鐘，直到螢幕顯示“1”。
- 關閉機器門，機器將啟動排水行程約 30 秒。
- 排水行程結束後，機器會發出蜂鳴聲或地板指示燈亮綠燈。

技術資料

■ 型號: ZIV-645T

額定電壓：220V~60Hz

額定功率：1900W/10A

供應水壓：最低 (0.3bar/0.03MPa)/ 最高 (10bar/1MPa)

尺寸 (寬 / 深 / 高)：450/570/820~870mm

產地：波蘭

製造日期：如機體標示 SN 序號

■ 型號: ZIV-665T

額定電壓：220V~60Hz

額定功率：1900W/10A

供應水壓：最低 (0.3bar/0.03MPa)/ 最高 (10bar/1MPa)

尺寸 (寬 / 深 / 高)：600/570/820~870mm

產地：波蘭

製造日期：如機體標示 SN 序號

■ 型號: ZIV-689T

額定電壓：220V~60Hz

額定功率：1900W/10A

供應水壓：最低 (0.3bar/0.03MPa)/ 最高 (10bar/1MPa)

尺寸 (寬 / 深 / 高)：600/570/820~870mm

產地：波蘭

製造日期：如機體標示 SN 序號

■ 型號: XIV-889T

額定電壓：220V~60Hz

額定功率：1900W/10A

供應水壓：最低 (0.3bar/0.03MPa)/ 最高 (10bar/1MPa)

尺寸 (寬 / 深 / 高)：600/570/820~870mm

產地：波蘭

製造日期：如機體標示 SN 序號

本產品自購買日起全機保固一年，需寄回產品內附之保證卡回函聯保固方能生效！